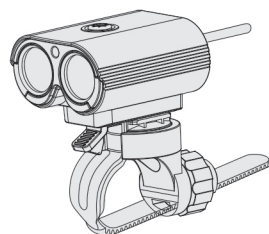




TC POWER LIGHT

Double feux LED avant

Manuel d'utilisation



La haute technologie pour le deux-roues
www.tecnoglobe.com

Autonomie selon le mode utilisé avec la batterie déportée 10050mAh

Mode	Autonomie
Ultra brillant	1600LM environ 2h25min.
Fort	800ML environ 5h20min.
Intermédiaire	400ML environ 8h30min.
Faible	200ML environ 15h
Impulsion	50-100ML environ 36h
Stroboscopique	1600LM environ 6h30min.

Le produit peut chauffer selon les conditions d'utilisation.

Si le produit chauffe, la protection va s'activer et le produit passera à un niveau d'éclairage inférieur. Lorsque le produit a refroidi, il revient au mode d'éclairage initial.

Protection haute température : s'enclenche automatiquement à partir de 80°C (le produit s'éteint).

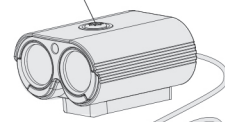
AVERTISSEMENT

Pas de charge possible sur un PC en mode veille.
Charger le produit au moins une fois tous les 3 mois si celui-ci n'est pas utilisé régulièrement.

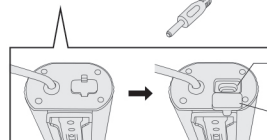
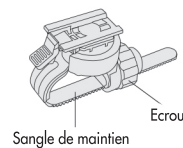
INFORMATIONS PRODUIT

1 Eclairage avant

Bouton de mise sous tension et changement de mode



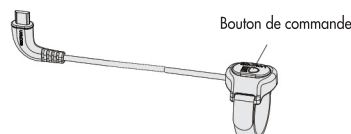
2 Support



Entrée télécommande

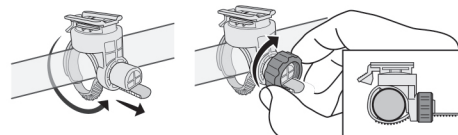
Capuchon étanche

3 Télécommande filaire

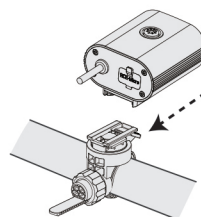


INSTALLATION SUR LE VÉLO

1 Installer le support sur le cintre comme indiqué ci-dessous



2 Insérer l'éclairage dans le support jusqu'au verrouillage (clac) et ajuster l'angle



ACCESSOIRE DISPONIBLE (EN OPTION)

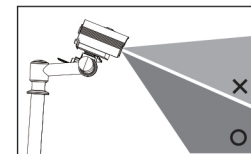
Support additionnel mixte éclairage / GPS

- Se fixe sur le cintre
- Compatible avec les GPS Garmin, Bryton
- Diamètre max 31,8 mm



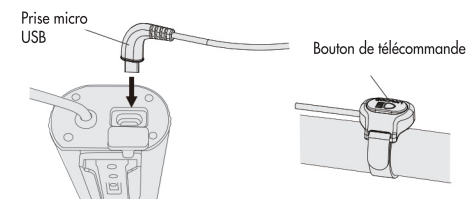
!

Desserrer doucement l'écrou de serrage pour libérer le support. Ajuster l'angle d'éclairage afin de ne pas éblouir un usager arrivant en face. Serrer ensuite l'écrou pour fixer le support.



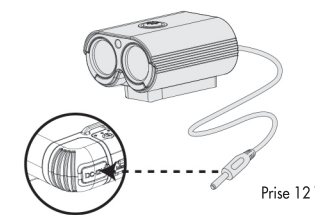
UTILISATION DE LA TELECOMMANDE

Insérer la prise micro USB de la télécommande dans l'unité principale. La télécommande peut être utilisée pour allumer/éteindre l'éclairage ou changer de mode. Bien serrer la télécommande sur le cintre.



S'assurer que le câble micro USB de la télécommande est bien inséré dans l'unité d'éclairage pour éviter que les gouttes de pluie ne s'infiltrent.

ALIMENTATION DU PRODUIT



Prêt à fonctionner : led Bleue

Allumer/Eteindre : appui long

Mémorisation du mode : garde en mémoire le dernier mode utilisé avant la mise hors tension,

Changement de mode : appui bref sur le bouton pour changer de mode de fonctionnement

Réglage par défaut : Ultra brillant

Mode : ultra brillant 1600LM, impulsion 50-100LM, faible 200LM, intermédiaire 400LM, fort 800LM,

Stroboscopique : appui de 2s sur le bouton mode, appui court pour revenir au mode standard.

CONDITIONS DE GARANTIE

- 1 - Pour le service client, merci de contacter votre revendeur.
- 2 - La facture ou le ticket de caisse font foi pour la date d'achat auprès du revendeur.
- 3, Dans le cas suivants, la garantie ne sera pas appliquée mais nous proposons une réparation payante : Tout dommage causé par une intervention extérieure, telle qu'une mauvaise utilisation ou contraire aux instructions du présent manuel. Toute réparation ou modification effectuée par une personne non autorisée.
- 4 - Le SAV est assuré sur présentation de la facture d'achat.
- 5 - La responsabilité de TECNO GLOBE ne peut être engagée en cas de mauvaise utilisation, catastrophe naturelle, dommage, accident ou blessure survenu suite à une opération effectuée en contradiction avec les instructions du présent manuel ou tout matériaux utilisés avec le produit qui pourrait causer un dysfonctionnement de ce dernier.
- 6 - Manuel sujet à modification sans préavis de notre part.

TECNO GLOBE

CS10044 - ZA La Méridienne - 34701 LODEVE Cedex
www.tecnoglobe.com

